



Rapport d'activité

2007



Structure d'échange et d'information sur Valduc

Adresse : Université de Bourgogne - Bâtiment Mirande -9, allée Alain Savary - BP 47 870 –
21 078 DIJON CEDEX - téléphone et fax : 03.80.65.77.40
e-mail : eric.finot@u-bourgogne.fr
catherine.saut@u-bourgogne.fr; josie.dupaquier@u-bourgogne.fr

www.seiva.fr

Sommaire

1. Q'est-ce que la SEIVA ?	3
1.1. Ses objectifs : une structure d'information.....	3
1.2. Membres et fonctionnement.....	3
2. Actions d'information	4
2.1. Bulletin Savoir & Comprendre.....	4
2.2. Site internet	4
2.3. Visites.....	4
3. Commissions sur l'impact du centre	5
3.1. Commission Environnement	5
Saviez-vous que le CEA travaille sur les nouvelles technologies de l'énergie ?.....	5
3.2. Commission Economie	5
• 3.2.1. Valduc est-il bien assuré ?	
• 3.2.2. L'implication du centre dans le Pôle Nucléaire Bourguignon	
4. Expertises, analyses, stages	6
4.1. Campagne d'analyses de la radioactivité.....	6
• 4.1.1. Analyses antérieures.....	6
• 4.1.2. Résultats 2007	7
4.2. Stages	8
• 4.2.1. Valduc : qu'est-ce qui se passe à côté de chez moi ?	8
• 4.2.2. Economie locale : des impacts positifs ou négatifs sur le voisinage ?	8
• 4.2.3. Droit	8
5. Partenariats.....	8
5.1. Commissions d'Information sur le CEA et le CSMV	8
5.2. ANCLI.....	8
5.3. SFEN	8
5.4. METRODIFF	9
5.5. ACERIB	9
6. Fonctionnement	9
6.1. Assemblée générale.....	9
6.2. Budget 2007	10
7. Projets 2008 et budget prévisionnel.....	10
7.1. Budget prévisionnel.....	10
7.2. Projets.....	11
8. Annexes	13
8.1. Liste des membres	
8.2. Evénements significatifs à Valduc en 2008	
8.3. Plan de trésorerie 2007	

1. Q'est-ce que la SEIVA ?

1.1. Ses objectifs : une structure d'information

La SEIVA, association régie par la loi du 1^{er} juillet 1901 et le décret du 16 août 1901, est née d'une volonté du Préfet de Côte d'Or de l'époque, Jacques BAREL, de mettre en place, le 29 janvier **1996**, une structure **d'échange et d'information** entre les différents partenaires concernés par l'établissement du CEA de Valduc.

La SEIVA évalue et informe sur l'impact du fonctionnement du centre sur l'**environnement**, la **recherche**, l'**économie** locale, dans la mesure où les sujets abordés ne portent pas sur les éléments confidentiels couverts par son classement d'installation nucléaire de base secrète par le Premier Ministre.

Elle assure l'étude et la mise en œuvre des programmes et moyens d'action contribuant à la réalisation de cet objet ainsi qu'à l'information et la communication sur cet objet.

1.2. Membres et fonctionnement

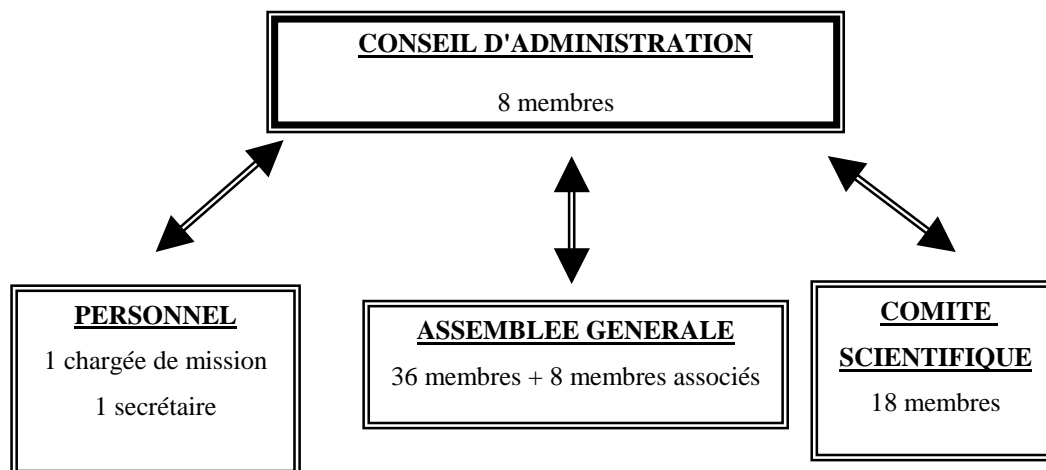


Fig. 1 Organigramme de fonctionnement de la SEIVA.

Les membres de l'association sont répertoriés en Annexe 1.

L'assemblée générale réunit les membres : parlementaires, conseillers généraux et maires concernés, des personnalités qualifiées des milieux scientifiques, médical et associatif, des représentants du monde agricole et les services de l'Etat concerné. La presse y est également représentée. Les membres associés sont invités permanents à la SEIVA mais ne prennent pas part aux votes.

En 2007, Pierre Regnault de la Mothe a pris la fonction de Directeur de Cabinet du Préfet, Régis Baudrillard a été nommé Directeur de Valduc, Jean-Luc Linard est le nouveau Directeur Départemental de l'Agriculture et de la Forêt. Catherine Louis est la nouvelle conseillère générale du canton de Saint-Seine l'Abbaye.

Le conseil d'administration règle les affaires courantes de l'association et propose les actions.

Le conseil scientifique, sous la responsabilité de Jean-Claude NIEPCE, apporte un soutien scientifique aux membres pour les campagnes d'analyses de la radioactivité, le choix de conférenciers, l'élaboration de sujets de stage et le suivi des stagiaires.

Personnel : les contrats ont été modifiés faute de crédits : à compter du 1^{er} juillet 2007, Catherine SAUT est passée d'un plein temps à un mi-temps. Le secrétariat a été assuré par Josie DUPAQUIER, à mi-temps depuis le 1^{er} février 2007.

2. Actions d'information

La SEIVA dispose de plusieurs outils d'information à destination du grand public : son bulletin *Savoir & Comprendre*, son site internet et son cycle de conférences. Par ailleurs, elle organise des actions à destination de ses membres, tous représentants locaux, qui relaient à leur tour aux personnes intéressées.

2.1. Bulletin *Savoir & Comprendre*

Notre bulletin « *Savoir & Comprendre* » est distribué gratuitement à tous les habitants des cantons entourant le CEA, aux salariés et retraités du CEA, aux entreprises extérieures travaillant sur le site, aux acteurs locaux et aux acteurs du monde du nucléaire, informe sur les activités de la Seiva, le nucléaire, le CEA/Valduc, et donne la parole à différentes personnalités. Les résultats des campagnes d'analyses y sont également publiés et commentés. Son tirage habituel est de 5000 exemplaires.

Publication 2007 :

Numéro 22, 6 pages, février 2007, diffusé à 10 000 exemplaires.

Dossier « perception du risque autour de Valduc , une étude d'Eric DREVON »

Rédaction du numéro 23, à paraître en janvier 2008 :

Dossier « Valduc a 50 ans, l'occasion pour la SEIVA de se pencher sur l'évolution de sa prise en compte de l'environnement » :

1957-2007, Valduc a fêté le 28 septembre dernier ses 50 ans, l'occasion pour la SEIVA de mesurer le chemin parcouru par le centre en terme d'environnement. Nul doute, beaucoup de choses ont changé entre 1957 et 2007 dans notre société : les mentalités ont évolué et les questions environnementales, auparavant occultées, apparaissent aujourd'hui au premier plan. Valduc n'échappe pas au phénomène et s'est investi pour limiter au maximum son impact. Pour mieux comprendre ces cinquante années d'évolutions, la SEIVA a demandé quelques précisions au centre, mais a aussi recueilli les impressions du maire de Salives, Alain HOUPERT, ainsi que celles d'Alain CAIGNOL, Président de la commission Economie de la SEIVA, et de Gérard NIQUET, fondateur, ex-Président et désormais personnalité qualifiée au sein de notre structure.

2.2. Site internet

Entièrement renouvelé début 2007, le site reprend tous les travaux de la SEIVA depuis sa création : nombreuses informations sur Valduc, et rubrique « liens » pour en savoir plus.

Tapez : www.seiva.fr

2.3. Visites

Visites du CEA Valduc

Les visites permettent aux membres de la Seiva de pénétrer sur le centre et d'en comprendre le fonctionnement : 24 visites ont déjà eu lieu depuis 1996, sur les thèmes du traitement/entreposage des déchets, de la surveillance incendie, de la surveillance médicale, des études sur la criticité menées à l'IRSN, de l'intervention nucléaire...

En 2007, la visite du 21 novembre, faisant suite à la commission économie (voir plus loin) a porté sur les installations participant au Pôle Nucléaire Bourguignon.

3. Commissions sur l'impact du centre

3.1. Commission Environnement

La commission environnement, présidée par Henri CONSTANT, permet d'avoir une bonne connaissance de l'impact des activités du centre de Valduc sur l'environnement.

Saviez-vous que le CEA travaille sur les nouvelles technologies de l'énergie ?

Tel était le thème de la commission Environnement de la SEIVA le 21 mai 2007. Face à la demande croissante en énergie, la diminution des ressources et le problème de l'effet de serre, les chercheurs du CEA travaillent sur 4 thématiques de technologie avancée : le nucléaire, l'hydrogène, le solaire et les biocarburants. Le centre de Valduc participe à ces recherches. Pour tout savoir sur les piles à combustibles, ITER et les énergies du futur, accédez au compte-rendu de la réunion sur le site www.seiva.fr.

3.2. Commission Economie

Les commissions *économie* permettent d'avoir une bonne connaissance de l'économie du centre de Valduc et de faciliter le dialogue avec les entreprises locales. 2 commissions en 2007. Par ailleurs, à l'initiative de son Président Alain CAIGNOL, la Seiva a accueilli ,dès fin 2007 jusqu'à début février 2008, 7 stagiaires étudiant l'impact du centre sur son voisinage et une dernière travaillant sur le droit des INBS (voir point *Expertises* plus loin).

3.2.1. Valduc est-il bien assuré ?

La commission Economie de la SEIVA s'est intéressée de près à cette question qui concerne non seulement le centre, mais aussi toutes les potentielles victimes d'un accident aux conséquences extérieures... Comment le centre est-il assuré ? Quelle est la population concernée ? Quelles sont les indemnités prévues ?... Qui s'en occuperait concrètement : le CEA, la préfecture, les assureurs ? Comment fonctionnent d'une manière générale les assurances nucléaires ? Toutes les réponses dans le compte-rendu de la commission du 15 janvier 2007 sur www.seiva.fr.

3.2.2. L'implication du centre dans le Pôle Nucléaire Bourguignon

C'était le thème de cette seconde commission Economie de l'année, le 21 novembre, couplée avec une visite de l'installation 140 dont les travaux de recherche et développement sur les matériaux sont en lien avec le PNB. Le PNB est une association dont le but est de créer une synergie entre les différents moyens du territoire bourguignon dans les domaines de la recherche, l'enseignement et l'industrie nucléaire. But : maîtriser la fabrication des futures centrales nucléaires. Le CEA de Valduc est l'un des membres fondateurs. Il participe actuellement à un programme de recherche sur la modélisation des procédés de fabrication, issue de son expérience de la manipulation du plutonium. Le PNB finance en partie 2 thèses sur le sujet.

4. Expertises, analyses, stages

C'est sous la houlette du conseil scientifique, présidé par Jean-Claude NIEPCE, que sont validées les actions nécessitant un soutien d'experts. Trois activités principales composent l'action d'expertise de la SEIVA : la campagne d'analyses annuelle, les expertises ponctuelles effectuées à la demande d'un tiers ou d'un membre de la SEIVA, les études effectuées par nos stagiaires. Cette année :

4.1. Campagne d'analyses de la radioactivité

Les analyses ont 2 objectifs : évaluer l'impact sanitaire et environnemental des activités du CEA, suivre l'évolution du marquage radioactif autour du Centre. Le conseil scientifique propose un programme, validé par le conseil d'administration.

Les prélèvements sont effectués par le personnel de la SEIVA et analysés par ses propres laboratoires, tandis que le CEA effectue de son côté, selon un protocole d'accord établi entre les deux parties, les mêmes analyses avec ses propres laboratoires. Une réunion de comparaison des résultats est ensuite organisée afin de les valider. Jusqu'à ce jour, les résultats ont toujours été semblables, et c'est plutôt dans l'interprétation que des dissensions peuvent voir le jour (en particulier en 2001 avec l'étude sur les lichens).

4.1.1. Analyses antérieures

1997¹ - Etat des lieux concernant la présence de tritium, issu des rejets atmosphériques de Valduc, dans les eaux

1998² - Suivi du marquage radioactif des eaux potables en tritium et recherche d'éventuels autres corps radioactifs

1999³ - Suivi des eaux potables et échantillonnage d'aliments :

- Suivi du marquage radioactif des eaux potables en tritium sur 9 points significatifs de la campagne 98, analyse complète de l'eau d'une commune (principe d'un point tournant différent chaque année) : Salives,
- Analyse complète de 6 échantillons de poissons, prélevés aux alentours de Valduc,
- Analyse complète de 4 échantillons de champignons prélevés aux alentours de Valduc

2000⁴ - Suivi des eaux potables et échantillonnage de lichens :

- Suivi du marquage radioactif des eaux potables en tritium sur 9 points significatifs de la campagne 98, analyse complète de l'eau de Le Meix,
- Recherche du tritium organique non échangeable dans 14 échantillons de lichens : les résultats permettront d'établir un historique des contaminations autour du site de Valduc.

2001⁵ - Suivi des eaux potables, analyse d'aliments :

- Suivi du marquage radioactif des eaux potables en tritium sur 9 points significatifs de la campagne 98, analyse complète de l'eau de Minot,
- Recherche du tritium libre et organique non échangeable dans des échantillons de champignons (girolles) et de céréales (blé).

2001 - Dispersion des rejets atmosphériques tritiés de Valduc⁶

Approche utilisant le marquage des feuilles de chênes dans l'environnement du site

La Seiva et l'IRSN se sont associés pour élaborer une cartographie des rejets atmosphériques tritiés du site de Valduc. La méthode consiste en un prélèvement d'échantillons de feuilles de chênes de quelques

¹ Savoir & Comprendre N° 2, novembre 1998

² Savoir & Comprendre N° 7, mai 1999

³ Savoir & Comprendre N° 9, juin 2000

⁴ Savoir & Comprendre N° 13, octobre 2001

⁵ Savoir & Comprendre N° 16, juin 2003

⁶ Savoir et Comprendre n° 17, octobre 2003

centaines de mètres à 150 kilomètres du site : les activités en tritium mesurées permettent d'ajuster un modèle mathématique de dispersion des rejets atmosphériques. On pourra ensuite, à partir des données de rejets récentes ou anciennes, reconstituer les teneurs en tritium de l'atmosphère. De même, à partir de mesures anciennes de tritium sur des feuilles de chêne, on pourra reconstituer la moyenne des rejets sur une période donnée.

2002⁷ - Suivi des eaux potables, analyse d'aliments :

- Suivi du marquage radioactif des eaux potables en tritium sur 9 points significatifs de la campagne 98, analyse complète de l'eau d'Arcelot,
- Recherche du tritium libre et organique non échangeable dans des échantillons de gibier.

2003 - Suivi des eaux potables, analyse d'aliments

En 2003, des aliments ont été analysés : échantillons de poireaux et de salades issus de jardins potagers des habitants de Lamargelle et de Salives, avec un point témoin à Auxonne. L'eau potable a également été suivie en 9 points habituels, avec analyse complète de l'eau d'ARCEAU.

2004 - Suivi des eaux potables, analyse d'aliments

En 2004, la SEIVA a poursuivi les prélèvements d'aliments produits localement : échantillons de pommes et de pommes de terre issus de jardins potagers des habitants de Lamargelle et de Salives, avec un point témoin à Auxonne. L'eau potable a également été suivie en 9 points habituels, avec analyse complète de l'eau de SPOY.

2005- Suivi des eaux potables

En 2005, le marquage radioactif en tritium des eaux potables a été réalisé, comme les années précédentes au niveau des 9 points de références.

Une analyse complète (mesures tritium, alpha global, bêta global, gamma) a été effectuée à Courtivron (point tournant).

Faute de budget en fin d'année, les prélèvements d'aliments n'ont pu être réalisés.

2006- Suivi des eaux potables et analyse de miel

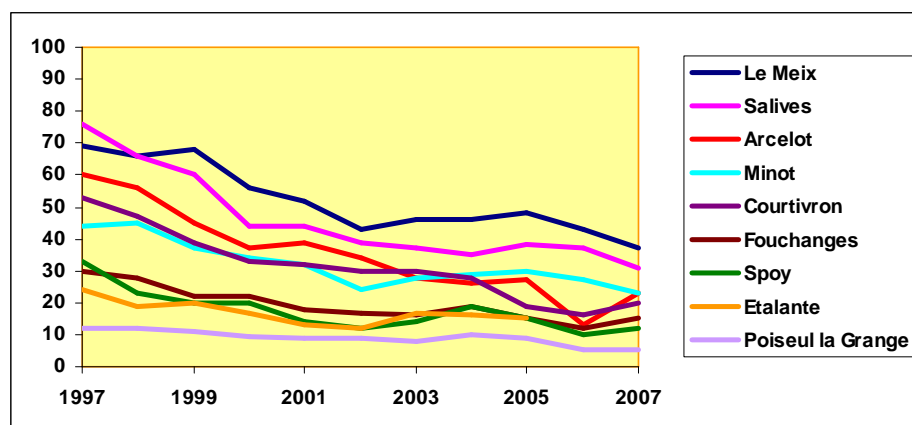
En 2006, la SEIVA a poursuivi les analyses des eaux de consommation au niveau des 9 points de référence. Une analyse complète a été faite sur le village d'Etalante.

De plus, sur demande d'un apiculteur d'Echalot, la teneur en tritium, mais surtout en plomb, d'un miel déclaré non consommable à cause de ce plomb, provenant du lieu dit « Ferme de Bergerosse » au droit du site de Valduc, ont été recherchés et comparés à un échantillon du Jura.

>>> Cette étude n'a pas donné satisfaction et sera complétée en 2008.

4.1.2. Résultats 2007

Les 9 points habituels d'eau potable ont été analysés, avec une étude complète sur la commune de Poiseul-La-Grange : la tendance générale de présence de tritium est à la baisse. Des cerises ont également été analysées, on y note la présence de tritium sans pouvoir en préciser la teneur exacte, sachant qu'elle est inférieure à 250 Bq par kilo frais (limite de détection de notre laboratoire, l'IRSN).



4.2. Stages

La SEIVA accueille depuis plusieurs années des stagiaires, notamment « bac + 4 », pour une durée variant d'un mois et demi à 4 mois. Ces stagiaires bénéficient d'un encadrement par leur maître de stage à l'Université, mais également par le Président du conseil scientifique et la chargée de mission de la SEIVA. En 2007 :

4.2.1. Valduc : qu'est-ce qui se passe à côté de chez moi ?

Gaëlle GOUET, étudiante en master de physique et se destinant à devenir professeur de physique-chimie, a effectué son stage de mai à juin 2007 au sein de la SEIVA. Son but : expliquer aux jeunes élèves de l'école primaire de Salives, non loin du centre de Valduc, ce qu'il s'y passait... Tout cela dans l'esprit d'objectivité et d'indépendance qui caractérise la SEIVA depuis sa création en 1996. Pour regarder Valduc avec des yeux d'enfants, accédez à sa présentation et son rapport de stage sur le site www.seiva.fr

4.2.2. Economie locale : des impacts positifs ou négatifs sur le voisinage ?

- 7 étudiants de master 1 AES travaillent actuellement et ce pour une durée de 10 semaines sur le thème des IMPACTS ECONOMIQUES DU CEA DE VALDUC SUR SON VOISINAGE (emploi, sous traitance, fiscalité, infrastructures et réseaux).

4.2.3. Droit

- 1 étudiante en master 2 de recherche sur la protection des droits fondamentaux et des libertés effectue un dossier de recherche sur le régime dérogatoire dans l'information sur l'environnement.

5. Partenariats

La SEIVA travaille en partenariat avec différents acteurs locaux et nationaux sur les sujets qui l'intéressent. En 2007 s'est ainsi noué un partenariat avec l'association METRODIFF, et les liens se sont renforcés avec l'ACERIB, tant au niveau du partage des moyens (locaux) que par le biais du master QESI.

5.1. Commissions d'Information sur Valduc et le CSMV (centre spécial militaire de Valduc)

Le Président de la SEIVA est membre de ces deux commissions administratives, qui se sont réunies une fois en 2007. Un protocole d'accord précise que la SEIVA est à disposition de la CI pour toute demande d'expertise.

5.2. ANCLI

Plusieurs membres de la SEIVA sont membres de l'ANCLI et/ou participent à ses actions :

Gérard NIQUET (fondateur de l'ANCLI) au comité scientifique

Michel CARTIER au comité scientifique

Alain CAIGNOL au groupe permanent « matières et déchets radioactifs »

Pour plus d'information, voir le site www.seiva.fr ou www.ancli.fr.

5.3. SFEN

La SEIVA poursuit sa collaboration avec la SFEN Bourgogne pour les visites extérieures et les conférences. Pas d'action en 2007, actions prévues en 2008.

5.4. METRODIFF

Gérard NIQUET, membre de cette association dont l'objectif est de diffuser une information claire sur la métrologie (unités de mesure) a proposé à la SEIVA d'effectuer un travail sur l'unité « Becquerel » :

- Elaborer une animation pour enfants (et grands)
- Support : panneaux de présentation
- Durée : 5 minutes
- Support : panneaux
- Lieux : salons, écoles...

Pilote SEIVA : Gérard NIQUET

Pilote METRODIFF : Marie-Ange COTTERET

5.5. ACERIB

La SEIVA a proposé avec l'ACERIB – agence de communication sur les risques industriels en Bourgogne – aux étudiants du MASTER QESI (Qualité Environnement Sécurité Industrielle) de l'Université de Bourgogne une liste de thèmes d'études qui serviront de base à l'établissement d'une publication par l'ACERIB : les thèmes regroupent les aspects industriels « classiques » et nucléaires.

- 1/ Information grand public : la rubrique « risques industriels » du site internet de l'ACERIB
- 2/ Comités Locaux d'Information et de Concertation (CLIC) : approche synthétique en Bourgogne
- 3/ Le risque chimique, une spécificité très répandue
- 4/ Transports de matières dangereuses : danger ?
- 5/ Industries et nucléaire : quelles nuisances sonores et olfactives pour la population ?
- 6/ OGM, technologies : les nouveaux risques
- 7/ Quel niveau de pollution industrielle et nucléaire en Bourgogne ?
- 8/ Industrie, nucléaire : où et comment s'informer ?
- 9/ Quels déchets nucléaires et industriels en Bourgogne ?
- 10/ Environnement et développement durable: que font nos industriels en Bourgogne ?
- 11/ Accidents industriels et nucléaires : la Bourgogne est-elle exposée ?
- 12/ Approche multirisque
- 13/ Urbanisme

Matériellement, la SEIVA partage ses locaux avec l'ACERIB.

Pour plus d'information, voir le site www.seiva.fr ou www.acerib.fr.

6. Fonctionnement

6.1. Assemblée générale

Celle-ci s'est tenue le 7 décembre. Elle avait pour ordre du jour :

- 1- Approbation du compte rendu de l'Assemblée Générale du 19 décembre 2006 à Minot
- 2- Présentation par le CEA de Valduc
- 3- Commissions Seiva
 - Commissions Economie : Assurances du CEA, Pôle Nucléaire Bourguignon (PNB)
 - Commission Environnement : Nouvelles technologies de l'énergie
- 4- Information : Savoir et comprendre n° 23
- 5- Présentation des travaux des stagiaires
 - Valduc, une présentation pour les enfants à l'école de SALIVES, stage de master 1 physique par Gaëlle GOUET
 - Economie : l'impact de la présence de Valduc sur son voisinage : 7 stagiaires de master 1 AES (administration et gestion des entreprises)
 - Droit : quelles différences entre le statut INB et INBS ? par un stagiaire master 1 AES
- 6- Analyses : prélèvements 2007 et résultats
- 7- Projets 2008, partenariats
- 8- Fonctionnement : bilan finances 2007, budget prévisionnel 2008, locaux
- 9- Questions diverses

Au cours de la réunion ont particulièrement été discutés :

- les événements⁸ (incidents) et projets (grands chantiers notamment) du CEA
- les projets 2008 de la SEIVA
- l'avenir de la SEIVA après la parution du décret sur les CLI, qui prévoit un financement régulier de celles-ci, mais dont la SEIVA est exclue.

6.2. Budget 2007

Comme chaque année, la SEIVA n'a pu financer ses projets à la hauteur de son budget prévisionnel. En cause : les dates tardives de versement des subvention⁹ obligeant à prévoir une réserve pour les salaires et charges du premier trimestre au minimum.

Comparatif budget réel et attendu SEIVA 2007		
Dépenses	Réelles	Budgetisées
Bulletin Savoir & Comprendre	2775	6000
Information et représentation	1088	1000
Campagne d'analyse de la radioactivité	878	7760
Stages	321	1500
Achat de matériel	895	895
Divers	944	4000
Site internet	103	1103
Fonctionnement	2589	3449
Salaires	19349	18410
Charges sociales	9322	10342
Total des dépenses	38 263 €	54 458 €
Recettes	Réelles	Budgetisées
ASN	18000	18000
Conseil Général de Côte d'Or (fonctionnement)	4570	4570
Conseil Général de Côte d'Or (emploi)	8000	16000
CNASEA EJ et CAE	7805	10670
Conseil Régional	1960	1960
Autres remboursements	3788	3788
Total des recettes	44 123 €	54 458 €

⁸ Voir événements en annexe

⁹ Voir plan de trésorerie en annexe

7. Projets 2008 et budget prévisionnel

En mars 2008, la SEIVA change de locaux : sa nouvelle adresse est à la maison des associations, 2 rue des Corroyeurs à Dijon.

7.1. Budget prévisionnel

Budget prévisionnel 2008 : 62 700 €

Dépenses

Information (2 bulletins, internet, conférence, colloque...) : 7 000 €
Analyses (eaux de consommation et aliments) : 7 000 €
Stages (10 stagiaires) : 6 700 €
Fonctionnement (fournitures, assurances, téléphone...) : 5 000 €
Changement de locaux (travaux, déménagement) : 5 000 €
Salaires et charges (temps partiel C. Saut et CAE J. Dupaquier) : 31 000 €

Recettes

Autorité de Sûreté Nucléaire (fonctionnement, analyses, information) : 18 000 €
Autorité de sûreté Nucléaire (changement de locaux) : 5 000 €
Conseil Général de Côte d'Or : 4570 € (fonctionnement)
Conseil Régional : 9000 € (stages)
Conseil Général de Côte d'Or : 16 000 € (salaire)
CNASEA (CAE) (salaire) : 7 000 €
Divers (remboursements) : 500 €

7.2. Projets

Publications, conférences, colloques, internet :

- Savoir et Comprendre 21 : dossier « 50 ans d'environnement à Valduc », parution février
- Savoir et Comprendre 22 : parution second semestre
- Conférences : en partenariat avec la SFEN (propositions) : Energies et climat, par Jean-Marc JANCOVICI le 3 avril ; Gestion des déchets, par Robert Guillaumont à l'automne 2008
- Colloque : en partenariat avec l'ANCLI (proposition) : Le tritium, premier semestre ?
- Mises à jour du site internet

Visites (propositions) :

- Exposition CEA, jardin de l'Arquebuse à Dijon, Exposition sur l'histoire de la radioactivité, Montbéliard
- Visite du centre de Valduc (couplée avec une commission)

Commissions :

- Environnement : utilisations de produits chimiques sur Valduc
- Economie : impact économique du centre sur le voisinage (voir « stages »)
- + 2 autres réunions des commissions, thème non défini

Stages :

- Economie locale : des impacts positifs ou négatifs sur le voisinage ? 7 étudiants de master 1 AES(administration économique et sociale) travaillent actuellement et ce pour une durée de 10 semaines sur le thème des IMPACTS ECONOMIQUES DU CEA DE VALDUC SUR SON VOISINAGE (emploi, sous traitance, fiscalité, infrastructures et réseaux) ;

- Valduc est-il égal aux autres centres nucléaires ? Une étudiante en master 2 de recherche sur la protection des droits fondamentaux et des libertés effectue un dossier de recherche sur le régime dérogatoire dans l'information sur l'environnement.
- Poursuite de nos programmes d'études sur : les rejets chimiques du centre de Valduc, l'environnement et les mises au point de techniques de mesures avec des étudiants de master 2 de physique, stages qui se dérouleront de mai à juillet 2008.

Expertises :

- Enquête « miel » avec analyse et recherche de l'origine du plomb dans divers échantillons
- Campagne d'analyses 2008 (9 points eau + aliments selon budget)

Partenariats :

- Acerib : dossier « Master QESI »
- Metrodiff : projet « Becquerel »
- Ancli : voir ci-dessus, participation des membres aux travaux

8. Annexes

8.1. Liste des membres

Groupe 1 : Personnalités représentant un organisme départemental, régional ou une administration

Louis de BROISSIA, Président du Conseil Général de Côte d'Or
Gilles DUPONT, Journaliste au Journal "LE BIEN PUBLIC- LES DEPECHEES"
Jean-Pierre FAVRE, Président de l'Observatoire Régional de la Santé de Bourgogne
Jean Luc LINARD, Directeur Départemental délégué de l'Agriculture et de la Forêt
Marc FROT, Président de la FDSEA
Isabelle GIRARD FROSSARD, représentant la DDASS
Régis BAUDRILLART, Directeur du Centre d'Etudes de VALDUC
Bernadette LEMERY, directrice de l'ORS
Anne-Marie LEVRAULT, Directrice de la DIREN
Jean-Patrick MASSON, Adjoint au maire de Dijon, Vice Président du Grand Dijon chargé à l'environnement, Président de Alterre Bourgogne et Atmosf'air
François PATRIAT, Président du Conseil Régional de Bourgogne
Lieutenant Colonel PAULY, Adjoint au Directeur Départemental des Services d'Incendie et de Secours
Christophe QUINTIN, Directeur Régional de l'Industrie, de la Recherche et de l'Environnement
Francis ROBITAILLE, Président du CLAPEN 21
Martine ROCHE, Directrice du SIRACEDPC
Xavier SUBLET, Président du Conseil Départemental des Jeunes Agriculteurs

Groupe 2 : Personnalités assurant un mandat électif territorial

Daniel CARRE, Maire de LERY
Alain CHEVALLOT, Maire de LAMARGELLE
Bénigne COLSON, Maire de FRENOIS
Pierre GARNIER, Maire de POISEUL LA GRANGE
Louis GRILLOT, Sénateur de la Côte d'Or
Alain HOUPERT, Conseiller Général du canton de GRANCEY-LE-CHÂTEAU, Maire de SALIVES
Henri JULIEN, Conseiller Général du Canton d'AIGNAY-le-DUC, Maire de MINOT
Michel MAILLOT, Conseiller Général du canton d'Is sur Tille et Maire d'Is sur Tille
Alain MOREAU, Maire de MOLOY
Catherine LOUIS, Conseillère Générale du Canton de SAINT-SEINE-L'ABBAYE, maire de VAL SUZON
Bernard PITRE, Maire de LE MEIX
Henri REVOL, Sénateur de la Côte d'Or, Maire de MESSIGNY ET VANTOUX
François SAUVADET, Député de la Côte d'Or, Maire de VITTEAUX
Marc TUPIN, Maire d'ECHALOT

Groupe 3 : Personnalités choisies, ès qualités, pour leur compétence

Alain CAIGNOL, Professeur émérite de Mathématiques à l'Université de Bourgogne
Michel CARTIER, Maître de conférences en Physiologie, Université de Bourgogne
Henri CONSTANT, Médecin retraité
Eric FINOT, Professeur de Physique, Université de Bourgogne
Gérard NIQUET, Maître de conférences émérite en Physique, Université de Bourgogne
Bruno LAVOREL, Directeur de recherche CNRS, Université de Bourgogne

Membres associés

Pierre BACHER, Président de la Société Française d'Energie Nucléaire Bourgogne

Jean Pierre BELLAT, Professeur de Chimie , Université de Bourgogne
Bernard BONNUIT, Maire d'Aignay le Duc
Pierre DELORME, Président de l'Union Fédérale des Consommateurs Côte d'Or
Marcel FOLLEA, Maire de Grancey le Château
Jean-Claude NIEPCE, Professeur émérite de Chimie, Université de Bourgogne
Elisabeth SCIORA, Maître de conférences en Chimie, Université de Bourgogne

Comité scientifique

Président du comité : Jean-Claude NIEPCE, Professeur émérite de Chimie, Université de Bourgogne

Paul ALIBERT, Maître de conférences en Biologie, Université de Bourgogne
Maurice AMIOT, retraité, Université de Bourgogne
Francis ANDREUX, Professeur de Géologie, Université de Bourgogne
Claire - Hélène BRACHAIS, Maître de conférences en Chimie, Université de Bourgogne
Jean-François BUONCRISTIANI, Maître de conférences en Géologie, Université de Bourgogne
Michel CARTIER, Maître de conférences en Physiologie, Université de Bourgogne
Eric FINOT, Professeur de Physique, Université de Bourgogne
Christophe FINOT, Maître de conférences en Physique, Université de Bourgogne
Michel FROMM, Professeur de Physique Chimie, Université de Franche-Comté
Bruno LAVOREL, Directeur de recherche CNRS, Université de Bourgogne
Bernadette LEMERY, Directrice Observatoire Régional de Santé (ORS)
Jean LEVEQUE, Maître de conférences en Géologie, Université de Bourgogne
Laurent MARKEY, Ingénieur CNRS, Université de Bourgogne
Fabrice MONNA, Maître de conférences en Géologie, Université de Bourgogne
Michaël RIALLAND, Maître de Conférences en Physiologie, Université de Bourgogne
Michel SAUNIER, Technicien en Biologie, Université de Bourgogne
Elisabeth SCIORA, Maître de conférences en Chimie, Université de Bourgogne
Jean-Pierre SYLVESTRE, Professeur en Sociologie, Université de Bourgogne

Conseil d'administration

Alain CAIGNOL, Professeur de Mathématique retraité, Président de la commission économie
Henri CONSTANT, Médecin retraité, Président de la commission environnement
Eric FINOT, Président, Professeur de Physique à l'Université de Bourgogne
Isabelle GIRARD FROSSARD, Ingénieur Santé Sanitaire Environnement, DDASS
Alain HOUPERT, Vice-Président, Conseiller Général du canton de GRANCEY-LE-CHATEAU
Henri JULIEN, Conseiller Général du Canton d'AIGNAY-le-DUC, Maire de MINOT
Jean Patrick MASSON, Trésorier de la SEIVA , Président de l'association Alterre Bourgogne
Gérard NIQUET, Maître de conférences émérite en Physique, Université de Bourgogne
Jean-Claude NIEPCE, Professeur émérite de Chimie, Université de Bourgogne

8.2. Evénements significatifs à Valduc en 2008

Date	Bât.	INES	Ce qui s'est passé
10/01/07	118	0	Défaillance d'une barrière de confinement détectée dans la cellule 4 de l'Installation Individuelle 118/168 suite à une opération de maintenance.
08/02/07	010	0	A la suite d'un programme de test sur l'efficacité des filtres THE, l'opérateur a fortuitement coupé le circuit extraction BAG, normal et secours, ce qui a provoqué une coupure automatique de la ventilation générale des locaux du bâtiment.
27/03/07	124	<u>Hors Echelle</u>	A l'étage technique de l'installation, épandage au sol de quelques litres d'acide nitrique non radioactif, suite à un dysfonctionnement de la pompe d'alimentation lors de l'opération automatique de remplissage des bacs de rétention depuis un réservoir de stockage situé à l'extérieur du bâtiment. <u>Evènement non nucléaire.</u>
15/05/07	124	0	A l'occasion d'une visite de sécurité du bâtiment 111, où sont entreposés des fûts de déchets liquides radioactifs, il a été détecté la présence au sol et sur une étagère d'un liquide. Provenant d'une opération d'analyses physico chimiques de l'uranium, ce mélange était conditionné dans une bonbonne polyéthylène sous vinyle soudé placée dans un fût de 100L.
06/06/07	118	0	Lors de la constitution d'un fût de déchets, la 2 ^{ème} enveloppe vinyle s'est dessoudée sous le poids du colis et a provoqué une rupture de confinement de 2 enveloppes.
18/06/07	137	0	Au cours de travaux, anomalie détectée dans le régime de ventilation d'une boîte à gants.
11/07/07	137	0	Dans le cadre d'un chantier de démantèlement de boîtes à gants, une montée de contamination tritium dans le sas d'intervention liée à un dégazage de pièces en cours de découpe a entraîné la contamination de 2 agents qui étaient équipés de tenue adaptée (combinaison et masque).
03/09/07	010	0	Lors du test mensuel de mise en pression du circuit primaire du réacteur expérimental « Silène », l'opérateur a mis en évidence une fuite de solution de nitrate d'uranyle au niveau d'une vanne située en partie haute de la cuve. Les quelques gouttes de solution décelées au sol n'ont entraîné aucune contamination du personnel intervenant. Le local a immédiatement été balisé et les opérations d'assainissement aussitôt engagées.
24/10/07	140	0	Défaillance du report à la télésurveillance du niveau de colmatage des filtres DNF du réseau de ventilation ambiance (zone A), détectée lors de la campagne annuelle de contrôle des réglages de ventilation de l'installation.

8.3. Plan de trésorerie 2007

Plan de trésorerie 2007 de la SEIVA - Situation au 1er janvier 2008

	Janvier	Février	Mars	Avril	Mai	Juin	Juillet	Août	Sept.	Oct.	Nov.	Déc.	Dépenses
Dépenses													
Bulletin Savoir & Comprendre				2698	77								2774,95
Information et représentation				1088									1087,50
Campagne d'analyse de la radioactivité							125		157	596			878,45
Stages						321							321,05
Achat de matériel		60			775							60	895,01
Divers		944											943,68
Site internet	59										44		102,91
Fonctionnement		142	116	269	193	132	598	87	24	659	148	221	2588,88
Salaires	1479	2073	2073	1326	1326	1326	1338	1518	2427	1488	1488	1488	19349,25
Charges sociales	570	264		3187		1590	668			3043			9321,52
Sous-total dépenses	2108	3483	2189	8567	2371	3369	2730	1605	2607	5786	1679	1769	38263,20

Recettes													
ASN	1000			18000									18000,00
Conseil Général de Côte d'Or (fonctionnement)						4570							4570,00
Conseil Général de Côte d'Or (emploi)								8000					8000,00
CNASEA EJ et CAE			1105	1719	573	573	911		1169		1169	585	7804,82
Conseil Régional						1960							1960,00
Autres remboursements		518	2944			116					206	4	3787,90
Sous-total recettes	1000	518	4049	19719	573	7219	911	8000	1169	0	1375	588	44122,72
Différence du mois	-1108	-2965	1860	11151	-1798	3850	-1819	6395	-1438	-5786	-304	-1180	
Boni				11151		3850							
Mali	-2108	-2965	1860		-1798		-1819	6395	-1438				
trésorerie janv 2007	5301												
Trésorerie fin de mois	4194	1229	3089	14241	12443	16293	14474	20869	19431	13645	13341	12161	